

Aan Wetenschappelijk Instituut 50Plus  
t.a.v. Alfons Leerkes

per mail verzonden aan alfonsleerkes@hotmail.com

Amsterdam, woensdag 22 mei 2019

Betreft: evaluatie strategische data-analyses 2019 – PS Flevoland

Beste Alfons,

Zoals aangekondigd bijgaand de definitieve analyse. Op voorhand merk ik op dat wij geen zicht hebben waar de campagne van 50Plus is gevoerd. Daarover kan Mark van Rooij uitsluitsel geven. Zover wij begrepen hebben is er vooral gedisciplineerd campagne gevoerd in Almere in de daartoe aangewezen gebieden. Een andere belangrijke factor is Lelystad. De overige plaatsen binnen Flevoland leggen minder gewicht in de schaal.

Doel van deze brief is inzicht geven in welke mate de inzet van de strategische data-analyses invloed hebben gehad op het eindresultaat. Daarbij moet er een voorbehoud worden gemaakt omdat er tal van factoren zijn die een eindresultaat kunnen beïnvloeden.

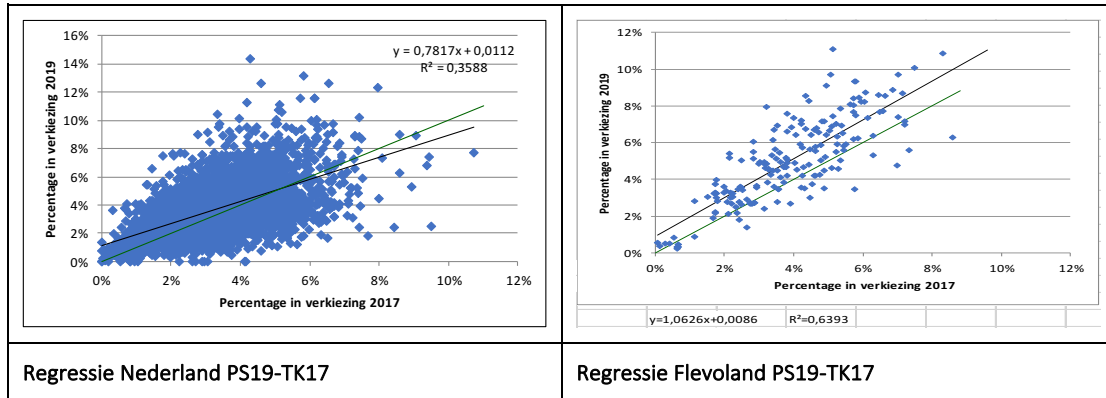
Allereerst kijken we naar de uitslagen. Omdat alle landelijke partijen in alle provincies hebben deelgenomen, is een goede vergelijking te maken tussen enerzijds Tweede Kamerverkiezingen 2017 (TK17) en anderzijds Provinciale Staten Verkiezingen 2019 (PS19).

	PROVINCIE FLEVOLAND					Groei_ %	LANDELIJKE UITSLAG					Groei_ %
	TK17		PS19		PS19vTK17		TK17		PS19		PS19vTK17	
Forum voor Democratie	4.985	2,15%	28.376	17,79%	569%	187.162	1,78%	1.057.030	14,53%	565%		
VVD	47.998	20,68%	21.012	13,17%	44%	2.238.351	21,29%	1.017.937	13,99%	45%		
PVV	34.047	14,67%	14.781	9,27%	43%	1.372.941	13,06%	504.948	6,94%	37%		
GROENLINKS	18.438	7,94%	13.608	8,53%	74%	959.600	9,13%	783.006	10,76%	82%		
CDA	24.740	10,66%	13.256	8,31%	54%	1.301.796	12,38%	805.862	11,07%	62%		
PvdA	11.873	5,12%	13.090	8,21%	110%	599.699	5,70%	619.906	8,52%	103%		
ChristenUnie	10.998	4,74%	11.219	7,03%	102%	356.271	3,39%	353.443	4,86%	99%		
SP	18.743	8,08%	9.291	5,83%	50%	955.633	9,09%	430.096	5,91%	45%		
50PLUS	8.930	3,85%	7.859	4,93%	88%	327.131	3,11%	233.025	3,20%	71%		
D66	23.243	10,02%	7.799	4,89%	34%	1.285.819	12,23%	567.363	7,80%	44%		
Partij voor de Dieren	7.399	3,19%	6.986	4,38%	94%	335.214	3,19%	317.104	4,36%	95%		
SGP	9.072	3,91%	6.128	3,84%	68%	218.950	2,08%	179.899	2,47%	82%		
DENK	4.971	2,14%	3.326	2,09%	67%	216.147	2,06%	121.753	1,67%	56%		
OPA			1.283	0,80%				1.283	0,02%			
Respect!			976	0,61%								
JEZUS LEEFT	322	0,14%	495	0,31%	154%	3.099	0,03%	2.323	0,03%	75%		

In bovenstaande tabel valt het navolgende op:

In Flevoland heeft 50Plus 12 procent minder absolute stemmen behaald bij PS19 t.o.v. TK17 en landelijk 29 procent minder absolute stemmen. Procentueel gezien ten opzichte van het totaal aantal uitgebrachte stemmen bij beide verkiezingen is 50Plus in Flevoland gegroeid met 1,08% van 3,85% tot 4,93% en landelijk gegroeid met 0,09% van 3,11% tot 3,20%.

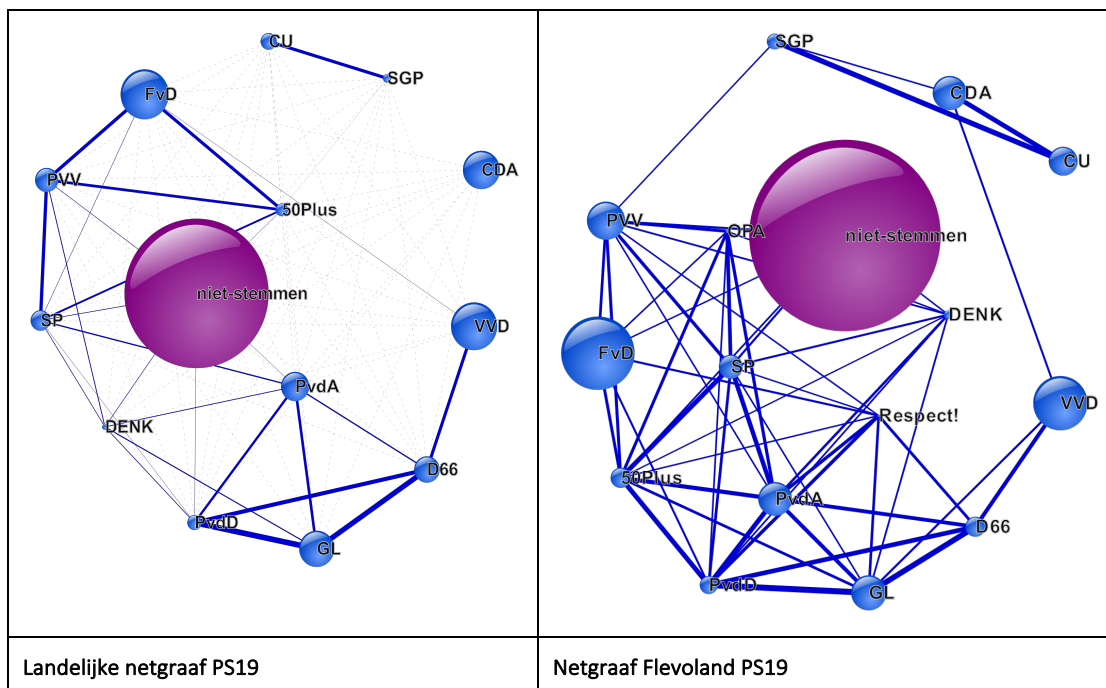
In eerdere presentaties en adviezen voor 50Plus is gesproken over de stabiliteit van de achterban. 50Plus haalde haar achterban, zo bleek, bij iedere verkiezingen uit andere buurten. Dat maakt dat 50Plus een onzekere toekomst heeft. Een politieke partij heeft om te groeien vaste vindplaatsen van kiezers nodig. Het voortdurend wisselen van kiezersgroepen staat een gestage groei in de weg.



De regressiegrafieken geven inzicht in de stabiliteit van de vindplaatsen van de achterban. Wederom kunnen we 2017 en 2019 met elkaar vergelijken.

Hierbij is vooral de  $R^2$  van belang. De landelijke  $R^2$  is 0,36 terwijl die in Flevoland 0,64 is. Hoe hoger de  $R^2$  des te stabielere vindplaatsen van kiezers. Met andere woorden, in Flevoland is 50Plus er beter in geslaagd kiezers te trekken bij de Provinciale Statenverkiezingen die ook al in 2017 op 50Plus stemden.

De vindplaats van kiezers legt ook de plek van 50Plus in het politieke landschap bloot.



Opvallend is dat landelijk 50Plus sterke lijnen heeft met FvD, PVV en SP terwijl in Flevoland de afstand tussen 50Plus en PVV groter is en 50Plus ook verbindingen heeft met het meer link-progressieve deel van de provincie. Eerder was al geadviseerd om 50Plus verder weg te positioneren van PVV.

Samenvattend is in Flevoland de uitslag beter dan het landelijke beeld, zijn kiezers meer dan landelijk geworven in de reeds bestaande vindplaatsen en levert de positionering van 50Plus in het politieke krachtveld meer opties op om te groeien.

De vraag is ook interessant om te bekijken hoe de campagne op lokaal niveau heeft uitgepakt. Daarbij focussen we ons op Almere en Lelystad.

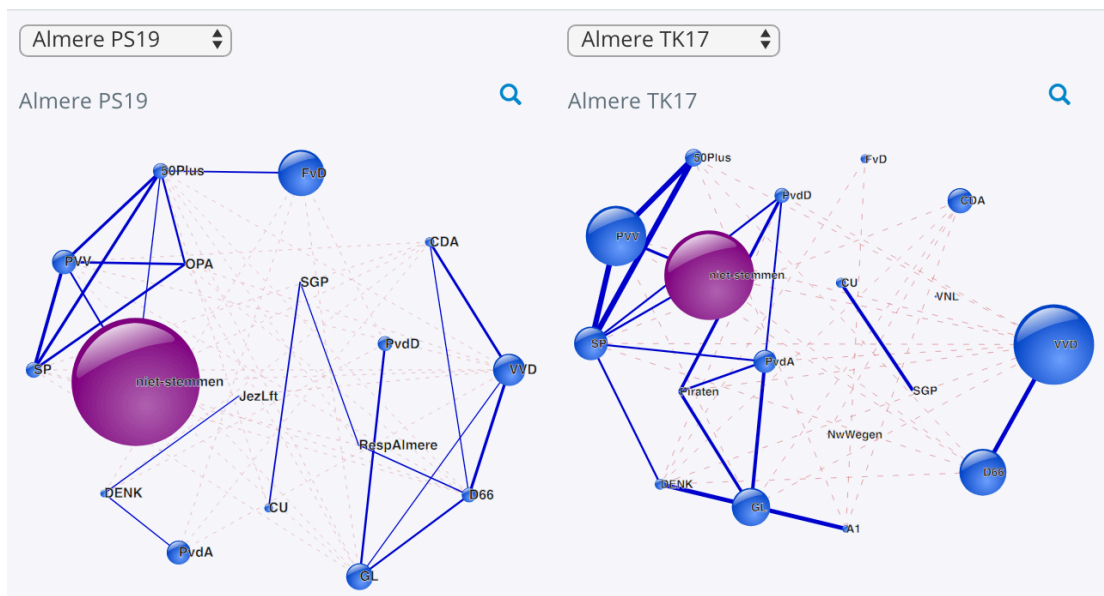
#### Election Results

Lijst	Partij	PS19 (stemmen)	TK17 (stemmen)	PS19 (%)	TK17 (%)
1	FvD	13303	2522	18.80%	2.30%
2	VVD	9271	22822	13.11%	20.77%
3	GL	7724	10890	10.92%	9.91%
4	PVV	7028	17134	9.93%	15.60%
5	PvdA	6880	6535	9.73%	5.95%
6	SP	4527	9527	6.40%	8.67%
7	50Plus	4512	5029	6.38%	4.58%
8	PvdD	4289	4251	6.06%	3.87%
9	D66	4260	13311	6.02%	12.12%
10	CDA	2721	7151	3.85%	6.51%
11	CU	2491	2859	3.52%	2.60%
12	DENK	2199	3120	3.11%	2.84%
13	Respect!	544		0.77%	
14	OPA	518		0.73%	
15	SGP	256	274	0.36%	0.25%
16	JezLft	221	113	0.31%	0.10%

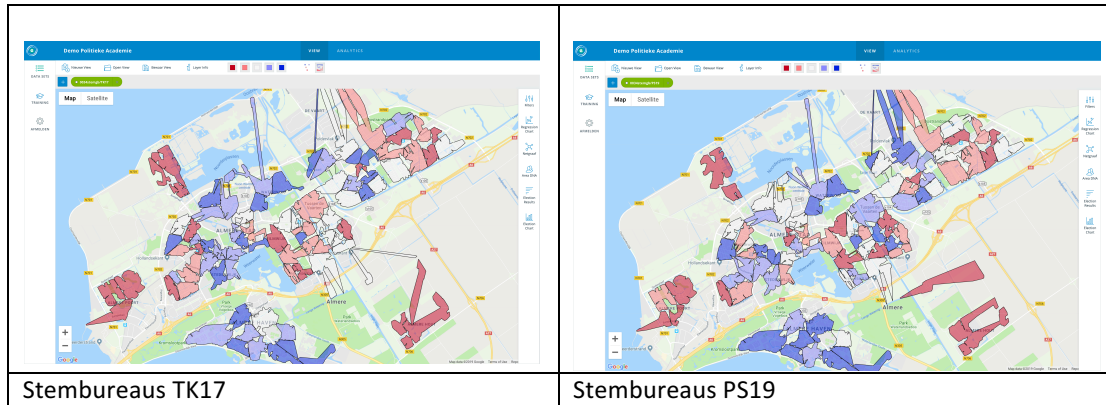
In Almere is 50Plus bij PS19 t.o.v. TK17 gegroeid van 4,58% naar 6,38% van het aantal stemmen. Dit is voorwaar een prestatie. Immers 50Plus heeft kiezersverkeer met Forum voor Democratie (die een enorme winst heeft geboekt), OPA (PS15 524 stemmen en bij PS19 518 stemmen), PVV en SP.

Kijken we naar de netgrafen die het politieke landschap uitbeelden, dan is 50Plus actief in dezelfde buurten als PVV (niet optimaal) en FvD, SP en OPA. Dat past op zich bij het advies om de achterban te stabiliseren. Kansen liggen er voor 50Plus bij de niet-stemmers. In Almere heeft 50Plus mogelijkheden om te groeien niet alleen in de eigen hotspots, maar ook door niet-stemmers aan zich te binden. Dat was bij TK17 nog niet het geval. FvD daarentegen is nu wel echt een concurrent geworden. Maar zoals we al zagen, bij de PS19 heeft 50Plus zich daar in Almere zeer goed tegen teweer weten te stellen.

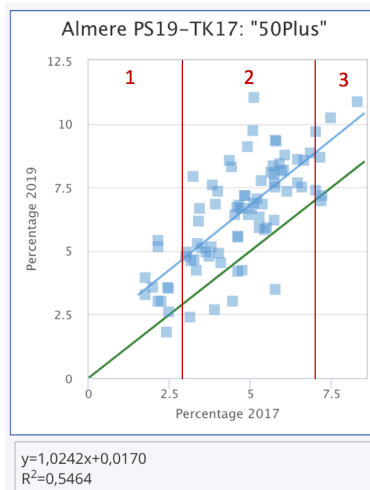
#### Netgraaf



In onderstaande plaatsjes staan de stembureaugebieden van TK17 en PS19. De blauwe stembureaugebieden geven aan waar 50Plus relatief veel stemmen heeft gehaald en rood waar relatief weinig stemmen.



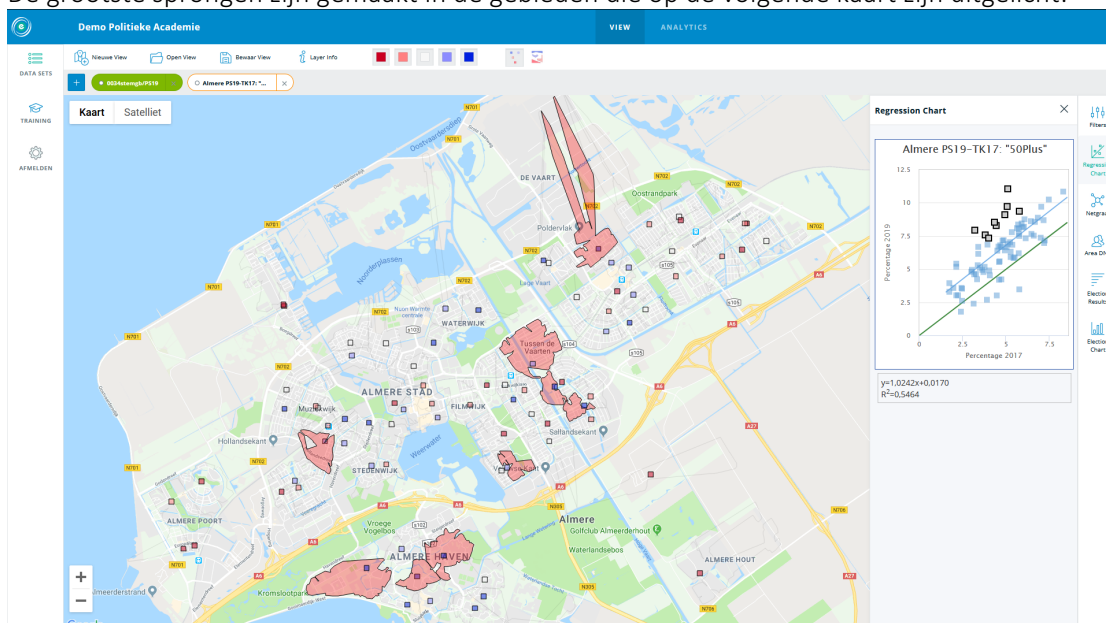
Daarin valt op dat er stembureaus zijn waar de uitslag van 50Plus is gemuteerd ten opzichte van de vorige keer. De vraag is nu of dat is gebeurd bij de juiste stembureaus. De regressiegrafiek helpt om hier inzicht in te krijgen.



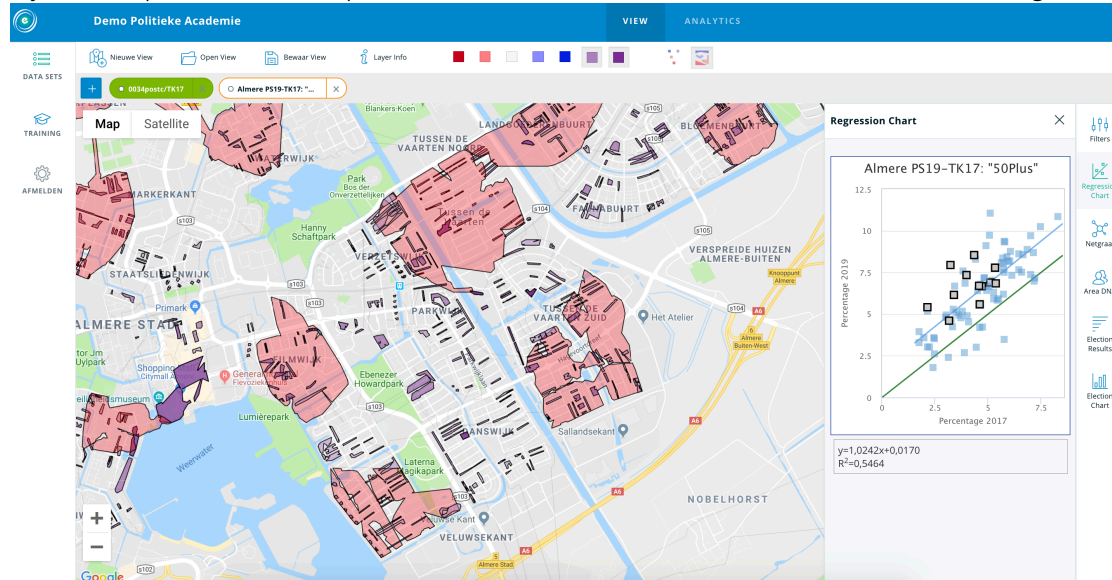
De  $R^2$  is relatief laag. Dat betekent dat de achterban is gemuteerd. Dat is normaal een slecht teken, maar in dit geval niet zozeer. Alle stembureaus boven de groene lijn laten groei zien. De stembureaus boven de blauwe lijn scoren gemiddeld hoog. Wat opvalt is dat de stembureaus in gebied 1 in grote meerderheid onder de blauwe lijn liggen. Met andere woorden, waar 50Plus al relatief klein was, is de partij maar beperkt gegroeid. Anders is dat in het tweede gebied. Daar is een flink aantal gebieden waar 50Plus klein was of middelmatig scoorde waar 50Plus meer dan gemiddeld is gestegen. Het lijkt er dus op dat hier veel verborgen potentieel is gehaald. In gebied 3 staan de gebieden waar 50Plus al groot was en daar is 50Plus ook flink gegroeid, maar niet zo hard als in het tweede blok.

Per gebied zou bekeken kunnen worden in welke mate 50Plus is gegroeid en in hoeverre dit samenvalt met de aandachtsgebieden tijdens de campagne.

De grootste sprongen zijn gemaakt in de gebieden die op de volgende kaart zijn uitgelicht:

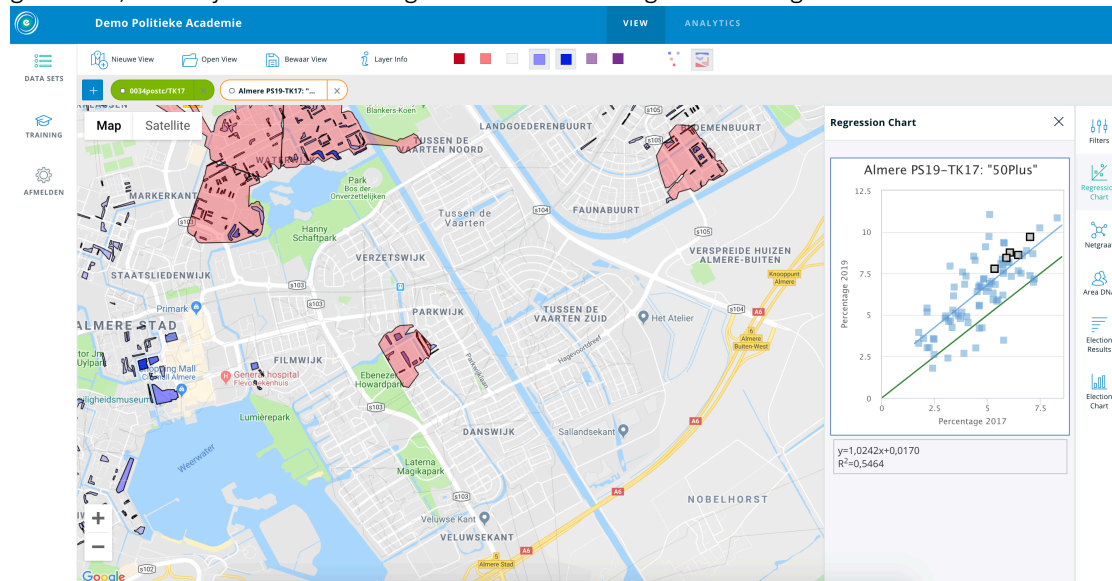


Kijken we op het niveau van postcodes, dan ziet voor een deel van Almere dit er als volgt uit:

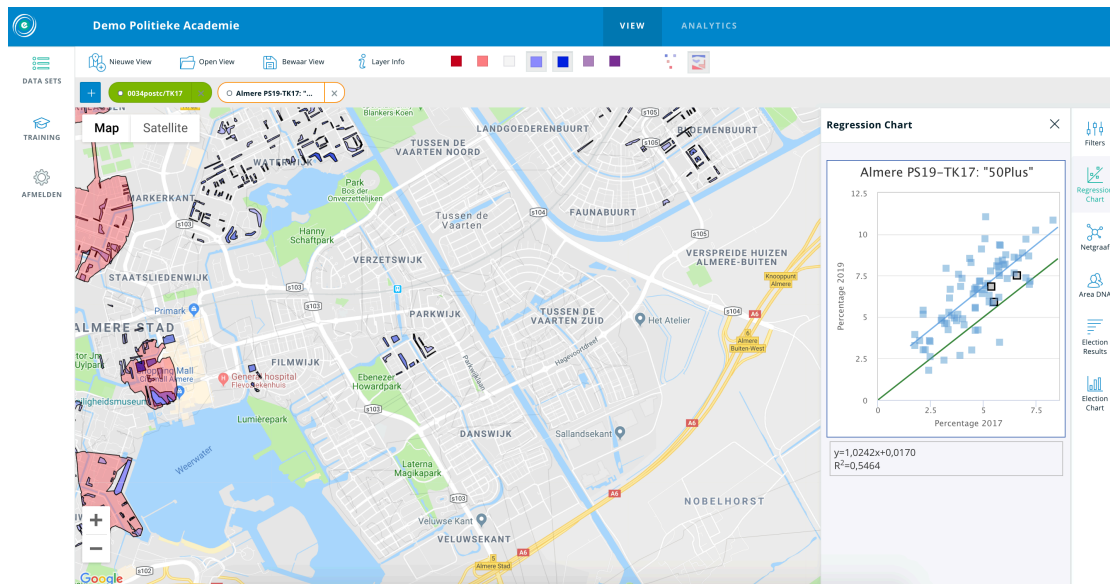


Daarbij zijn we in dit geval uitgegaan van concentraties parse postcodes, ofwel het verborgen potentieel. Om de analyse fijnmaziger te maken kan het aantal huizen per postcode worden betrokken.

Kijken we in datzelfde deel van Almere naar de blauwe postcodes, dan is er groei in alle gebieden, waarbij in de onderste gebieden een bovengemiddelde groei is te zien.



In onderstaande gebieden ligt de groei onder het gemiddelde. Analyse van de verrichte inspanningen en aantallen huizen is hier van belang.



Interessant is om na te gaan of het aantal huizen en de dichtheid van betrokken blauwe postcodes een verschil maakt. Dit moet gecombineerd worden met de geleverde inspanning.

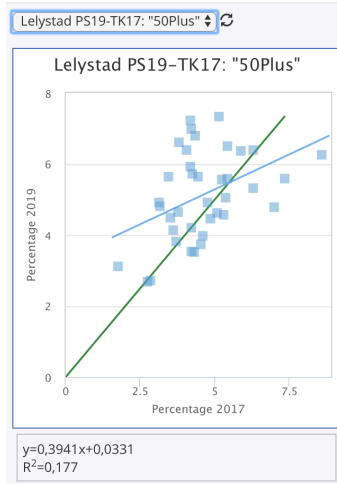
Maar hoe dan ook, duidelijk is in ieder geval dat 50Plus in Almere goed stand heeft gehouden en een flinke sprong voorwaarts heeft weten te maken.

In Lelystad zijn de volgende scores behaald:

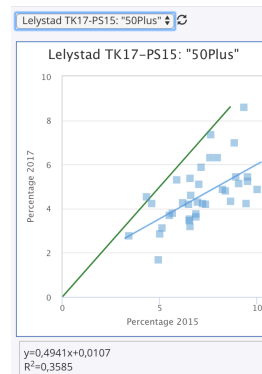
Lelystad PS19-TK17					
Lijst	Partij	PS19 (stemmen)	TK17 (stemmen)	PS19 (%)	TK17 (%)
1	FvD	5612	921	18.85%	2.12%
2	VVD	4038	8493	13.56%	19.53%
3	PvdA	3235	2564	10.87%	5.90%
4	PVV	3196	7671	10.74%	17.64%
5	GL	2238	3796	7.52%	8.73%
6	SP	2001	4143	6.72%	9.53%
7	CU	1752	1590	5.89%	3.66%
8	CDA	1649	3825	5.54%	8.80%
9	50Plus	1523	1975	5.12%	4.54%
10	D66	1358	4147	4.56%	9.54%
11	PvdD	1322	1670	4.44%	3.84%
12	DENK	788	1308	2.65%	3.01%
13	OPA	524		1.76%	
14	SGP	249	333	0.84%	0.77%
15	Respect!	232		0.78%	
16	JezLft	53	45	0.18%	0.10%

Daarbij is 50Plus gegroeid van 4,54% van het aantal stemmen naar 5,12% van het aantal stemmen. Minder groei dan in Almere, maar nog altijd meer dan het landelijke beeld.

De regressiegrafiek van Lelystad ziet er als volgt uit:



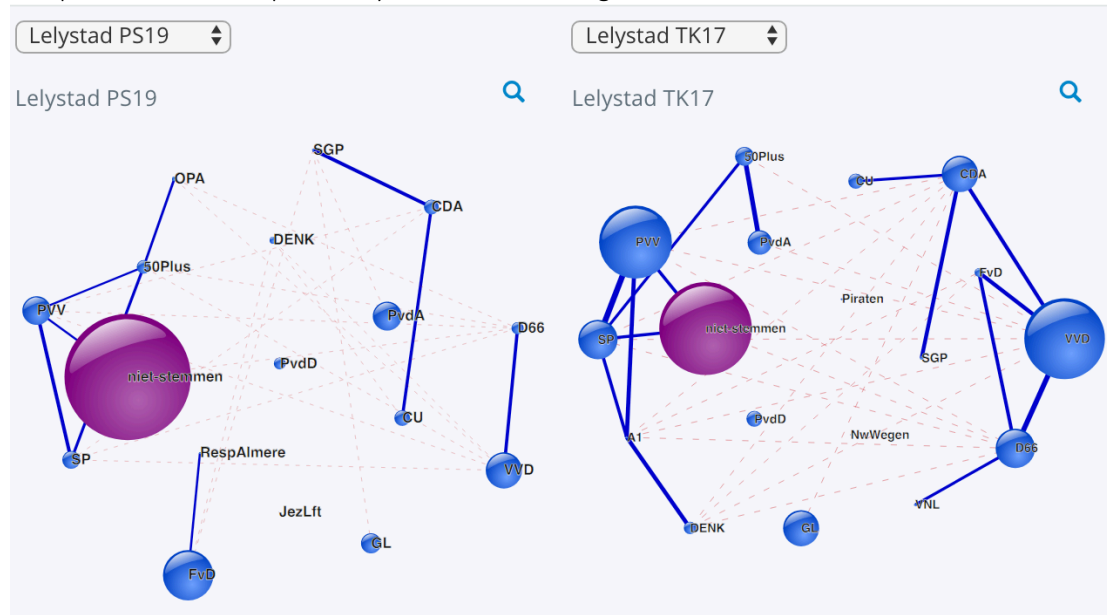
De  $R^2$  is extreem laag. Dat betekent dat de achterban in PS19 aanzienlijk is gemuteerd t.o.v. TK17. Ook TK17 t.o.v. PS15 heeft mutatie plaats gevonden.



Zagen we in Almere een patroon dat in stembureaus waar 50Plus al groter was er ook verdere groei is gerealiseerd, in Lelystad zit de groei ook in stembureaus waar 50Plus klein was en verliest in stembureaus waar 50Plus groot was.

Dat is geen prettig patroon.

Het politieke landschap van Lelystad ziet er als volgt uit:



Opvallend is dat 50Plus ter linkerzijde van de netgraaf zit en dat linker- en rechterzijde niet zijn verbonden. Kortom, er is sprake van een straffe tweedeling in Lelystad. Zat bij TK17 Forum voor Democratie nog in het rechterdeel, bij de PS heeft Forum een eigen plek verworven vrij van de andere politieke stromingen. Bij de PS heeft 50Plus last van PVV, OPA en SP. Daarbij is OPA in PS19 t.o.v. PS15 gegroeid van 276 naar 524 stemmen. In Almere is OPA juist gedaald van 524 naar 518 stemmen.

Het heeft er alle schijn van dat er weliswaar campagne is gevoerd, maar dat deze campagne in Lelystad zich niet altijd op de juiste buurten heeft gericht. Als dat zo is, dan is er ineffectiviteit in de campagne geslopen die een negatieve impact op het resultaat heeft gehad. Maar let wel: het gaat hier om de optimalisaties en niet om een gefaalde campagne.

Uiteraard zijn wij tot nadere toelichtingen bereid.

Met vriendelijke groet,

Joost Smits en Frank van Dalen